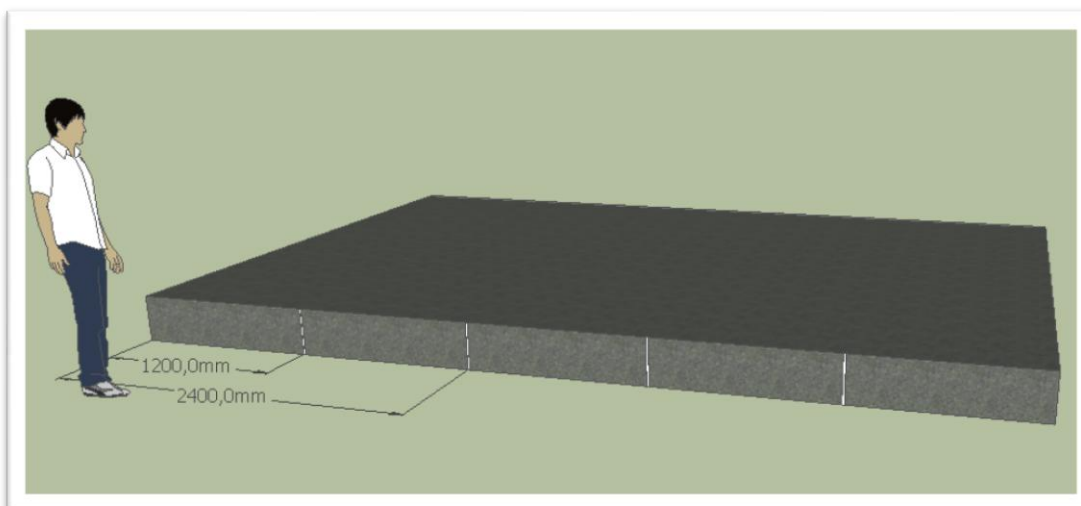
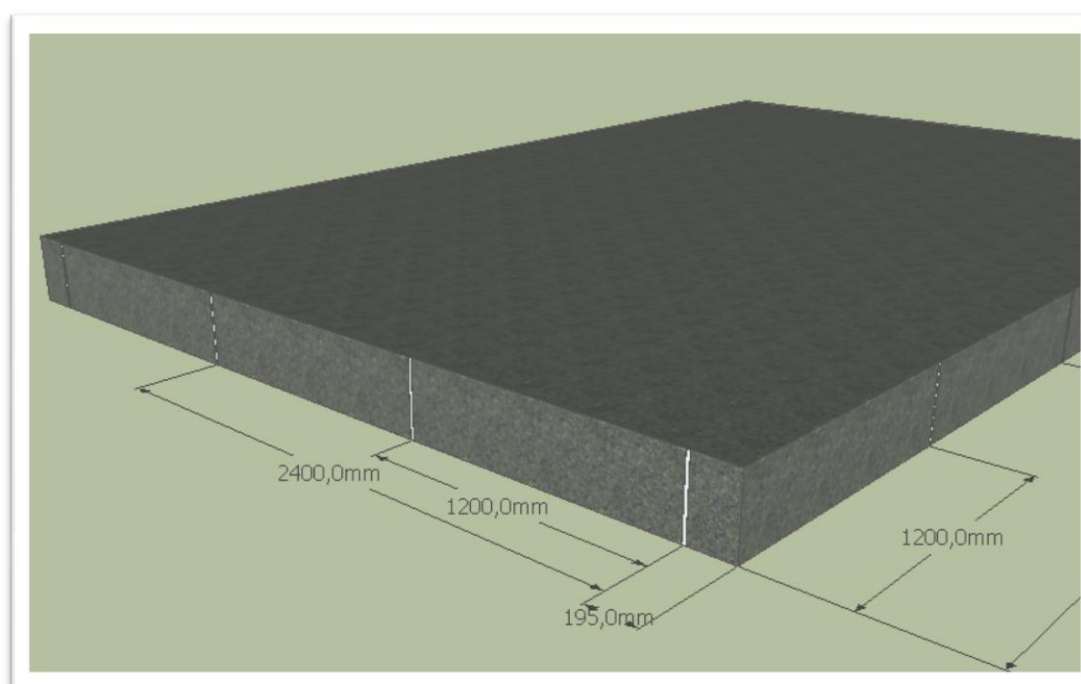


Monteringsanvisning Byggstommar.se

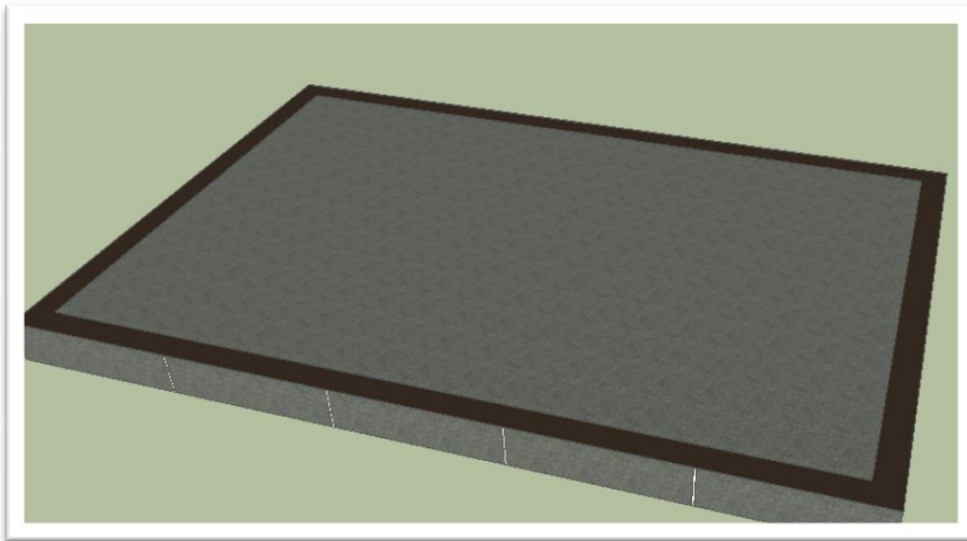
1. Markera väggblockens placering på grundplattans långsidor. Markera ett streck 1200mm från gaveln, ett streck 2400mm från gaveln osv, 1200 mm mellan varje markering. Alla mått ska utgå från gaveln så att inte flera enstaka mätfel läggs ihop och felet blir allt större. Strecken ska sedan användas för att avgöra var syllen bör skarvas samt hur väggblocken ska placeras



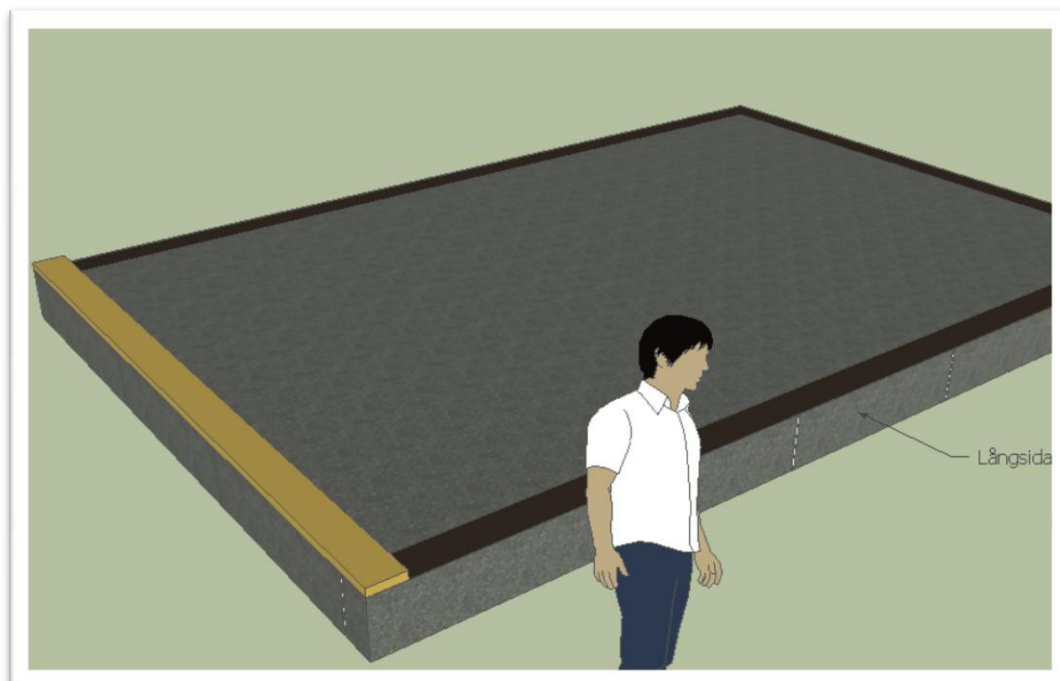
2. Markera väggblockens placering på grundplattans gavelsidor. Första måttet ska vara samma mått som stommens dimension, tex 195mm, 170mm, 145mm, 120mm eller 95mm. Mät stommen för att se vilket mått som gäller din stomme. Från detta första streck så mäter du sedan 1200mm och markerar, 2400mm och markerar osv, 1200mm mellan varje markering.



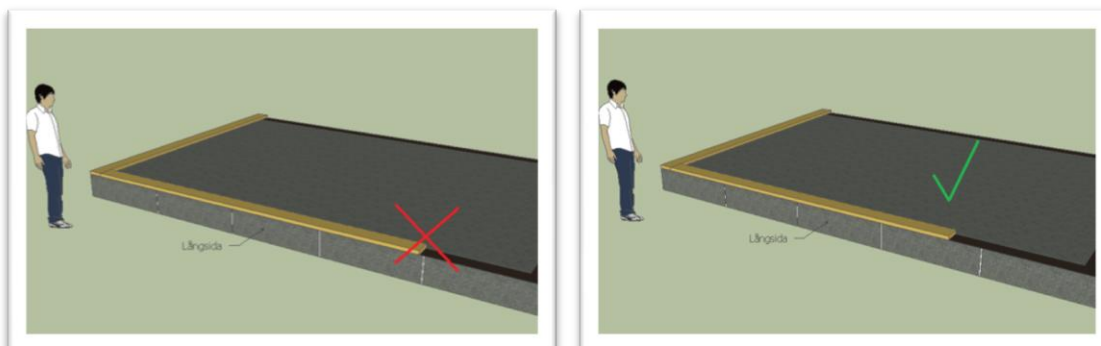
3. Lägg ut syllisoleringen runt hela grundplattan.



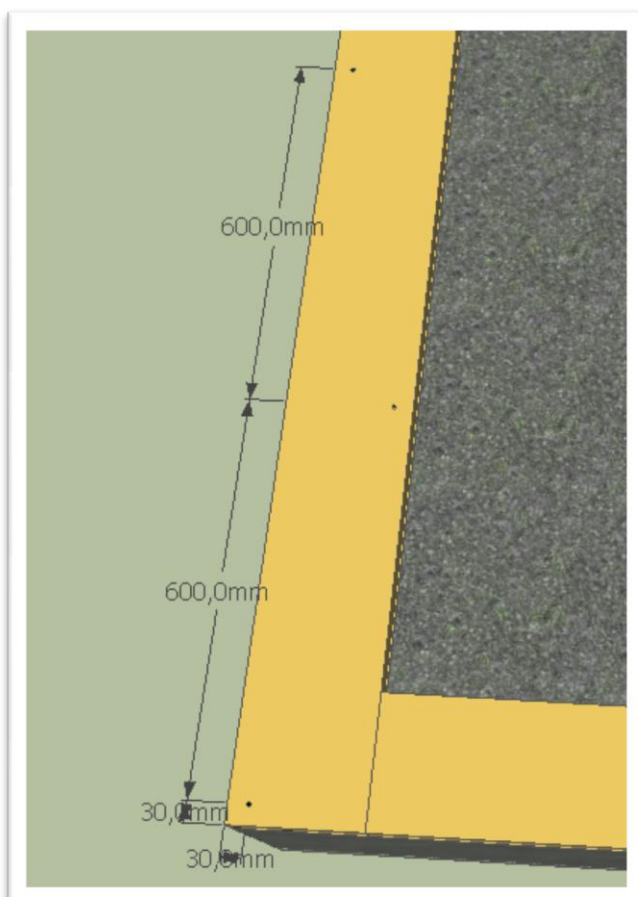
4. Montera gavelsidans syll och se till att eventuella skarvar inte hamnar för nära markeringarna på grundplattan. Har du en stomme vars gavelsida är 4,8m eller mindre så behöver det inte bli det någon skarv på gavelsidans syll. Båda gavelsidornas syll ska ha samma längd som grundplattans gavellängd, så att stommarna i hörnet överlappar skarvarna i syll. De lösa reglarna som skickas med ska räcka till både syll och hammarbandet (den regeln som sedan monteras ovanpå alla stomsektioner runt hela byggnaden). Längden på reglarna kan variera lite men är oftast runt 4.8 meter, dimensionen på reglarna är samma som stommens dimension tex 195mm x 45 mm. Syllen ska placeras liggande enligt bilden nedan.



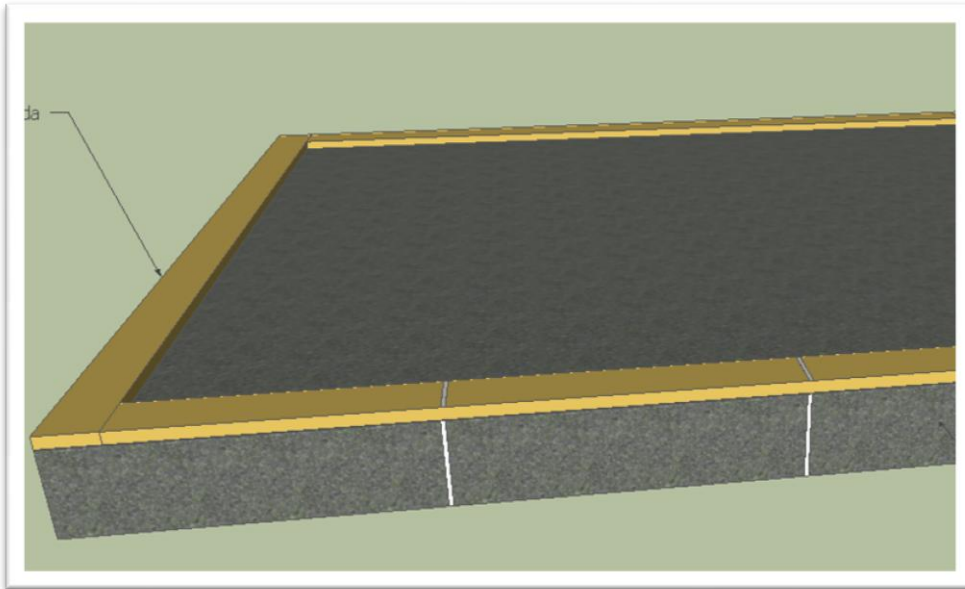
5. Fortsätt med att kapa till och lägga ut syllen. Lagom minsta avstånd till stomskarven är tex 195mm för en stomme med dimensionen 195mm, 120mm för en stomme med dimension 120mm osv, men ju närmare mitten på en stomsektion som skarven hamnar desto bättre är det.



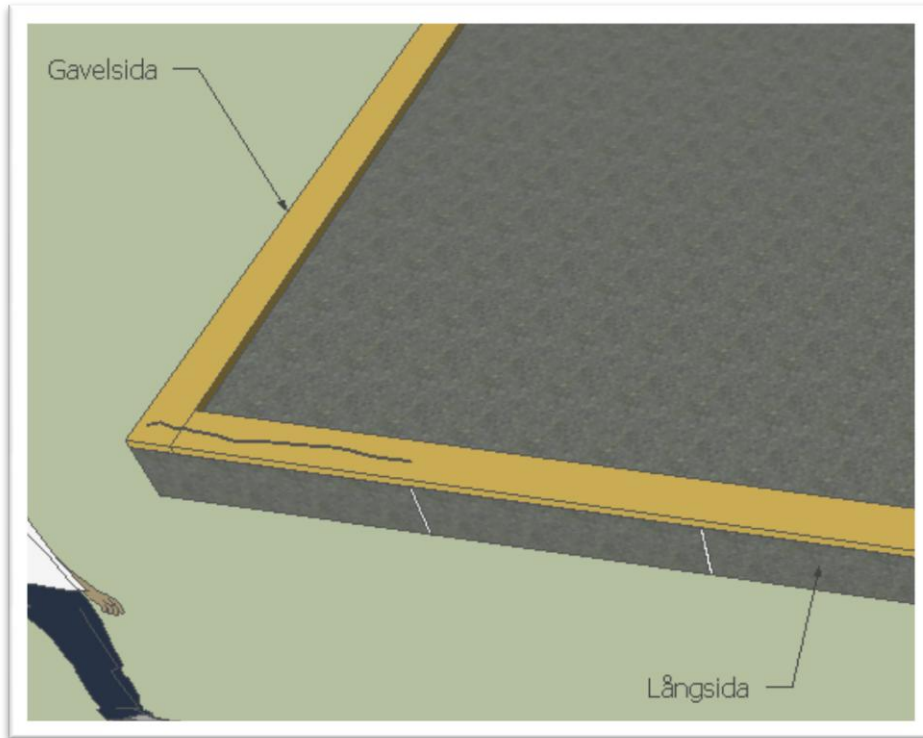
6. Nu är det dags att skruva fast syllen i grundplattan med de medföljande betongskruvarna. Man förborrar rakt igenom syllen ner i betongplattan enligt beskrivningen som följer med skruvarna. Varannan skruv placeras mot byggnadens insida och varannan mot byggnadens utsida enligt bilden nedan. Lagom avstånd på skruvarna visas i bilden nedan men om regeln är lite skev så kan det ev krävas lite annan placering, men placera aldrig två skruvar närmare varandra än 150mm och aldrig närmare syllkanten än 30mm.



7. För att göra inpassningen av stomsektionerna enklare så rekommenderar vi att föra upp markeringen på syllen och ev mäta en gång till ifall markeringen på betongen är lite diffus.



8. Nu ska den första stomsektionen monteras. Den första sektionen som ska monteras är på en långsida, förslagsvis börjar du från vänster på det som på ritningarna kallas byggnadens framsida. Börja med att lägga en sträng expanderande lim på syllen. När man gjort detta måste man vara rätt snabb med att få sektionen på plats så att limmet inte hinner expandera och torka för mycket. Lägg hellre lite för kort sträng än att riskera att det kommer lim utanför stommen.



9. Titta på ritningen "byggnadens framsida" för att se vilken sektion som ska monteras. Under sektionen som är längst till vänster står ett artikelnummer, det är den sektionen som ska monteras. På sektionen finns också artikelnumret utskrivet, artikelnumret på sektionen ska vändas inåt. Bilderna nedan visar hur sektionen ska placeras och hur den ska skruvas. Använd träskruvarna som är 80mm långa.

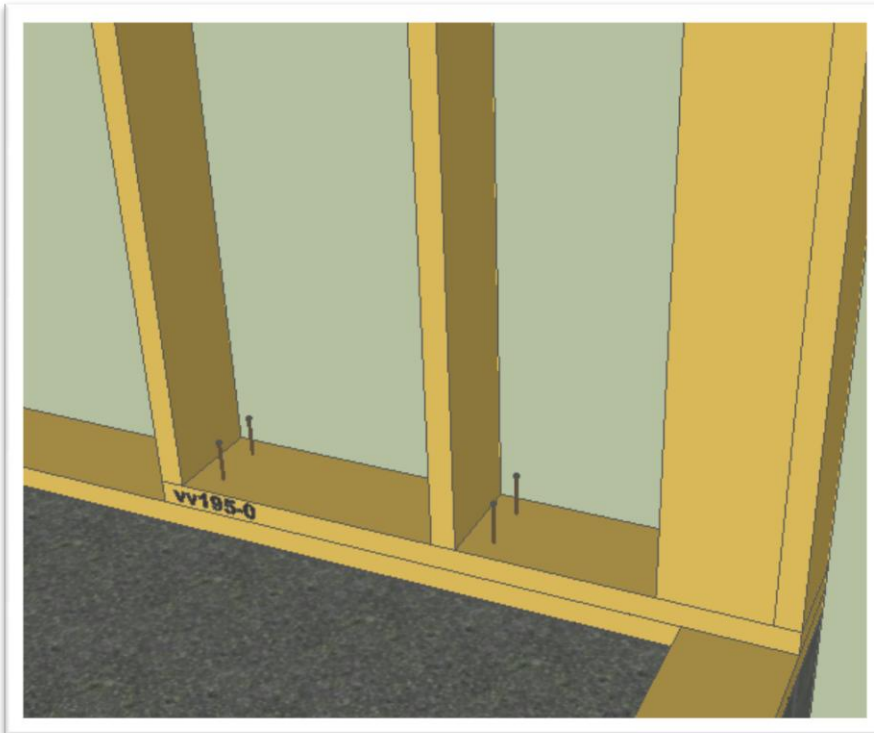


Bild från insidan

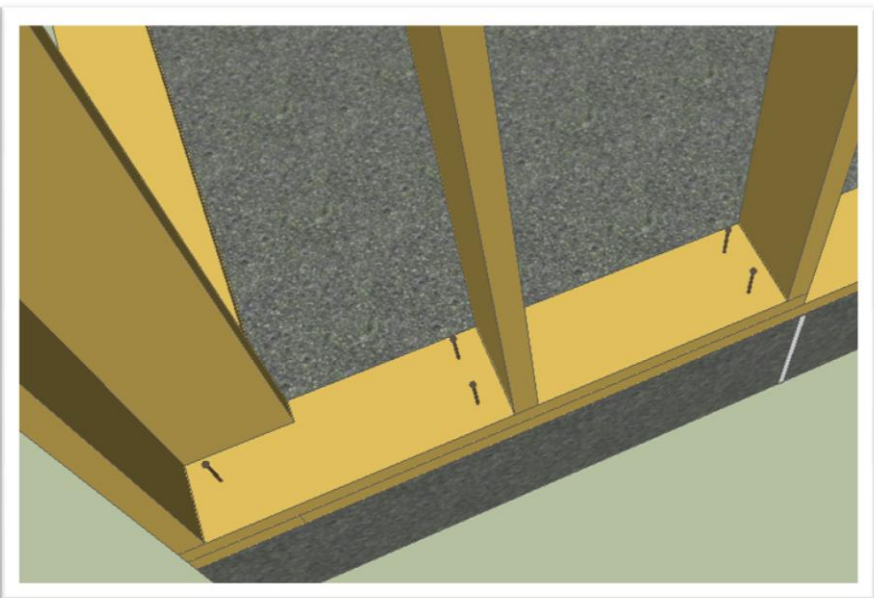
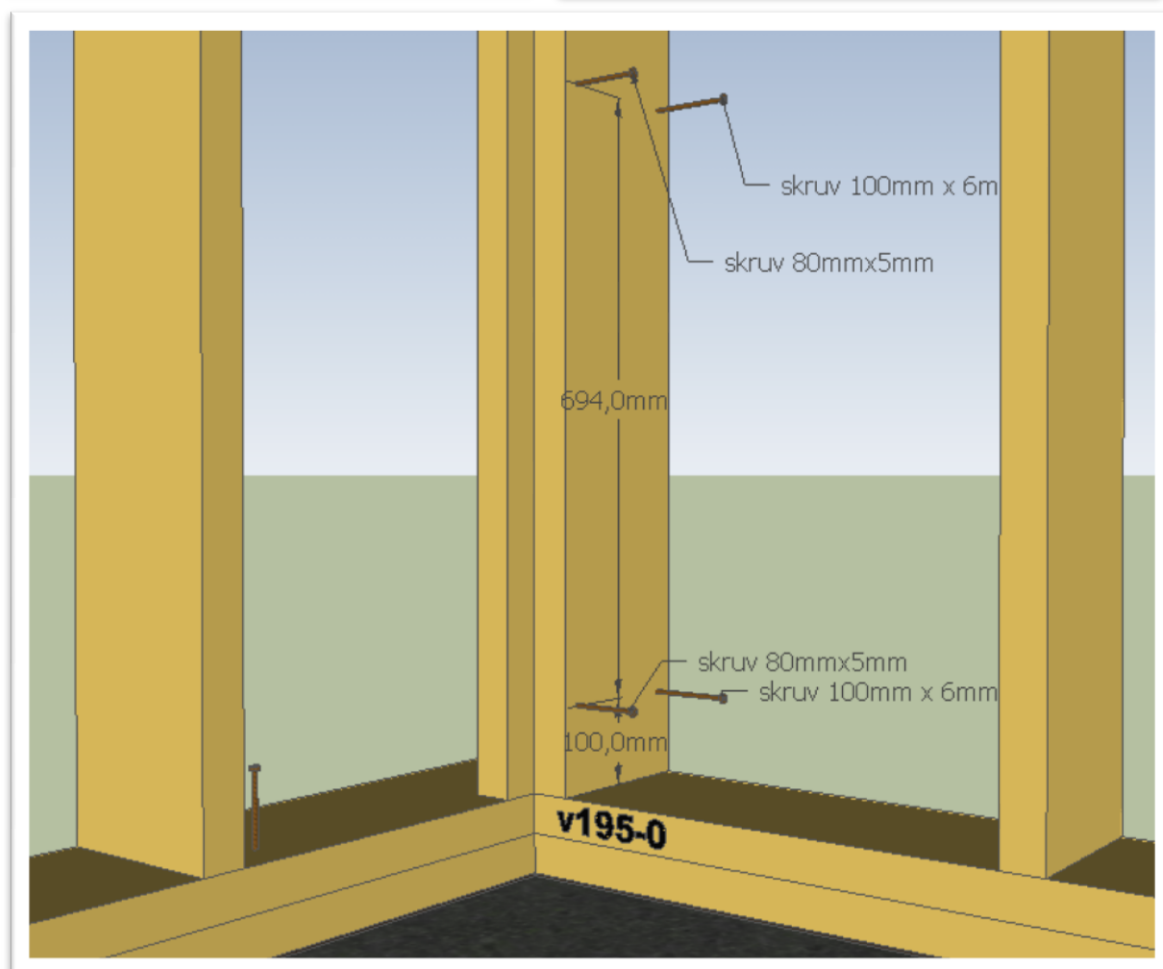
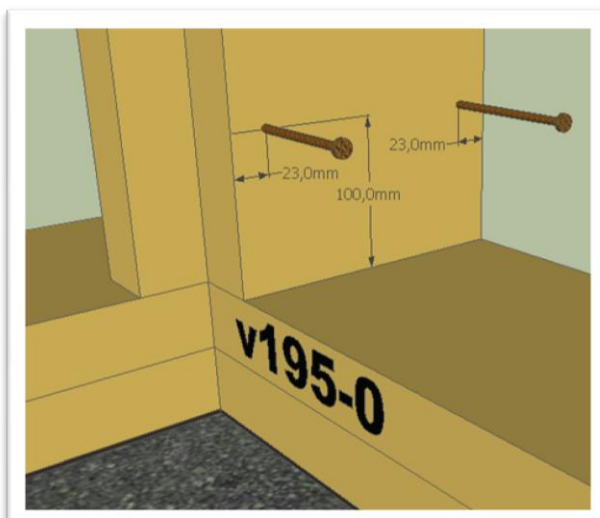


Bild från utsidan.

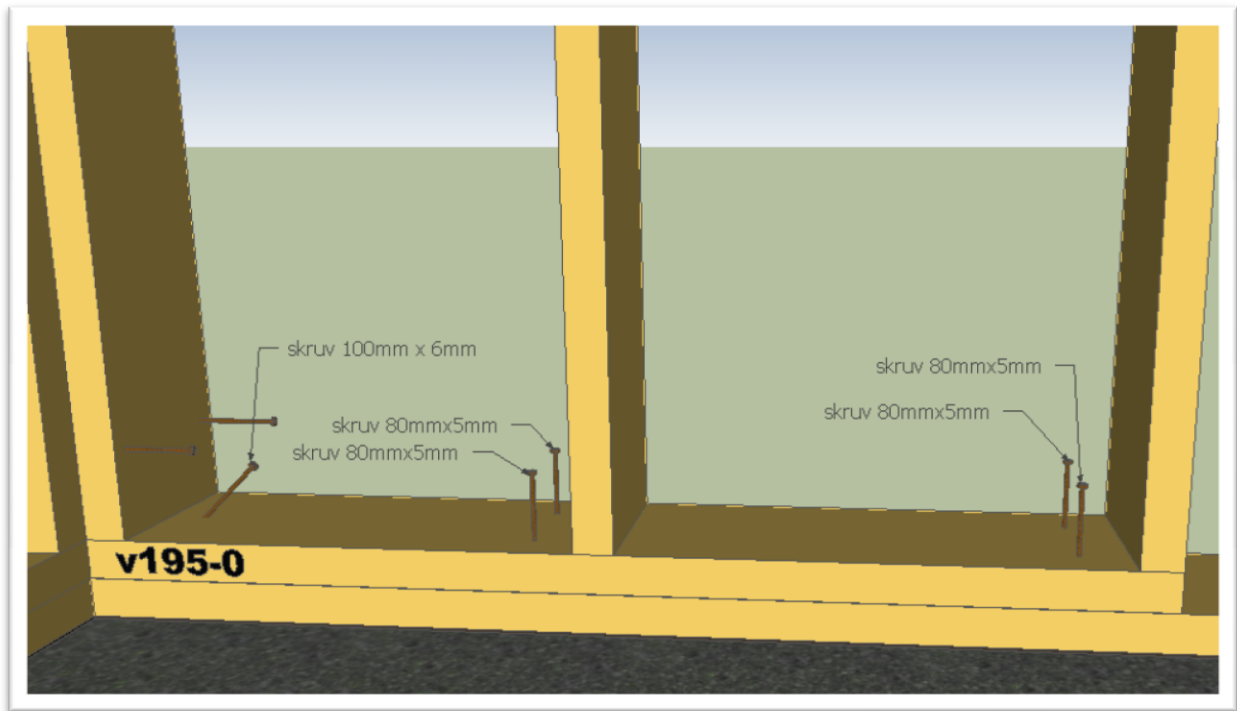
10. Nu ska en sektion på en gavelsida monteras. Läggs en sträng med lim på sektionen på långsidan samt en sträng lim på syllen. Den sektionen som ska monteras är den längst till höger på ritningen som kallas "byggnadens vänstra gavelsida"



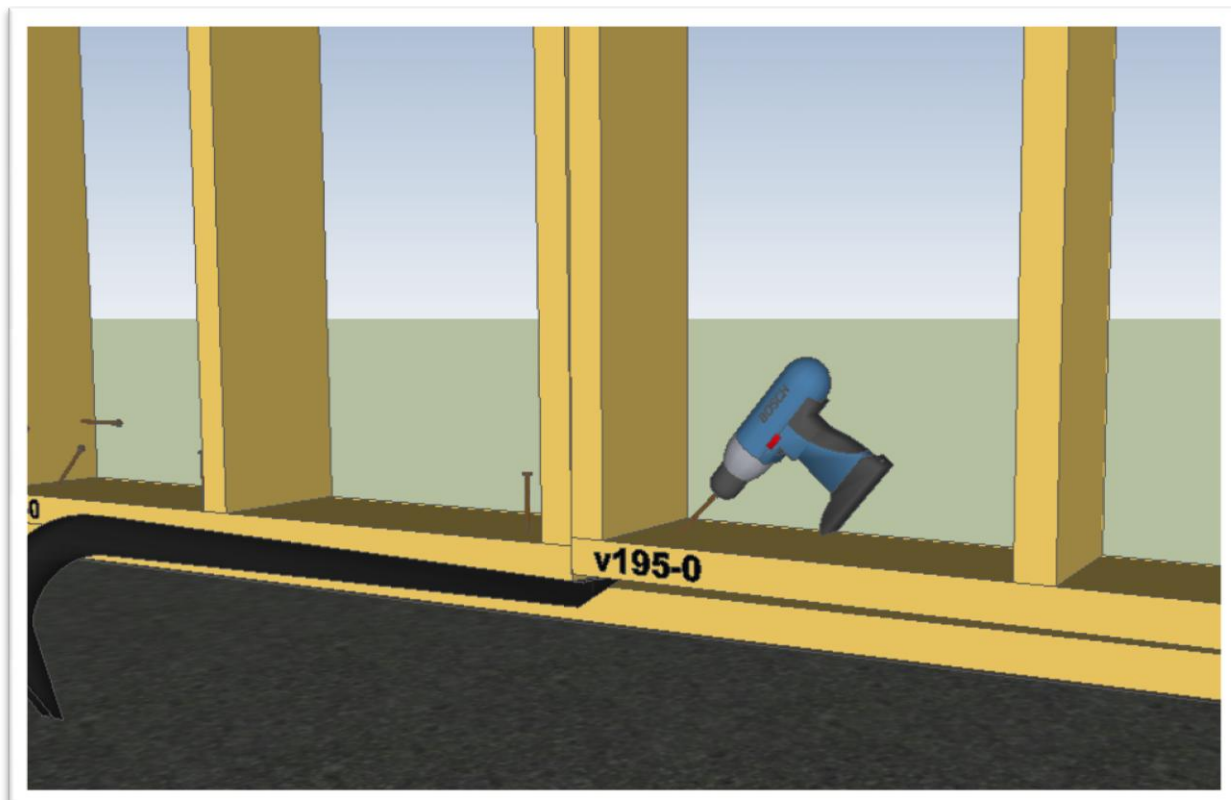
11. Skruva den första gavelsektionen i sektionen som monterats tidigare på långsidan enligt nedanstående bilder. Mät med vattenpass och ev vinkelhake för att få allt så rakt som möjligt. Skruvarna närmast utsidan ska vara 100mm långa, närmast insidan ska de vara 80mm långa.



12. Skruva sedan fast sektionen i syllen enligt nedanstående bild



13. Fortsätt med nästa stomsektion på gavelsidan enligt tidigare beskrivning, dvs lägg lim på sektionen före, lägg lim på syllen, skruva den nya sektionen i föregående sektion enligt punkt 11 (fast alla skruvar ska nu vara 80mm, dvs de yttre ska inte vara 100mm som punkt 11 säger). Genom att luta sektionen lite och hålla upp den lite med en kofot medans man skruvar snett mot föregående stomme så får man enklare stommarna att verkligen skjutas ihop ordentligt. Stäm hela tiden av med markeringen på syllen så du inte monterar sektionerna för tätt eller för glest. Sektionerna är i praktiken snäppet mindre än 1200mm för att det ska gå enklare att få ihop det hela (så det är alltså möjligt att dra ihop sektionerna för tätt).

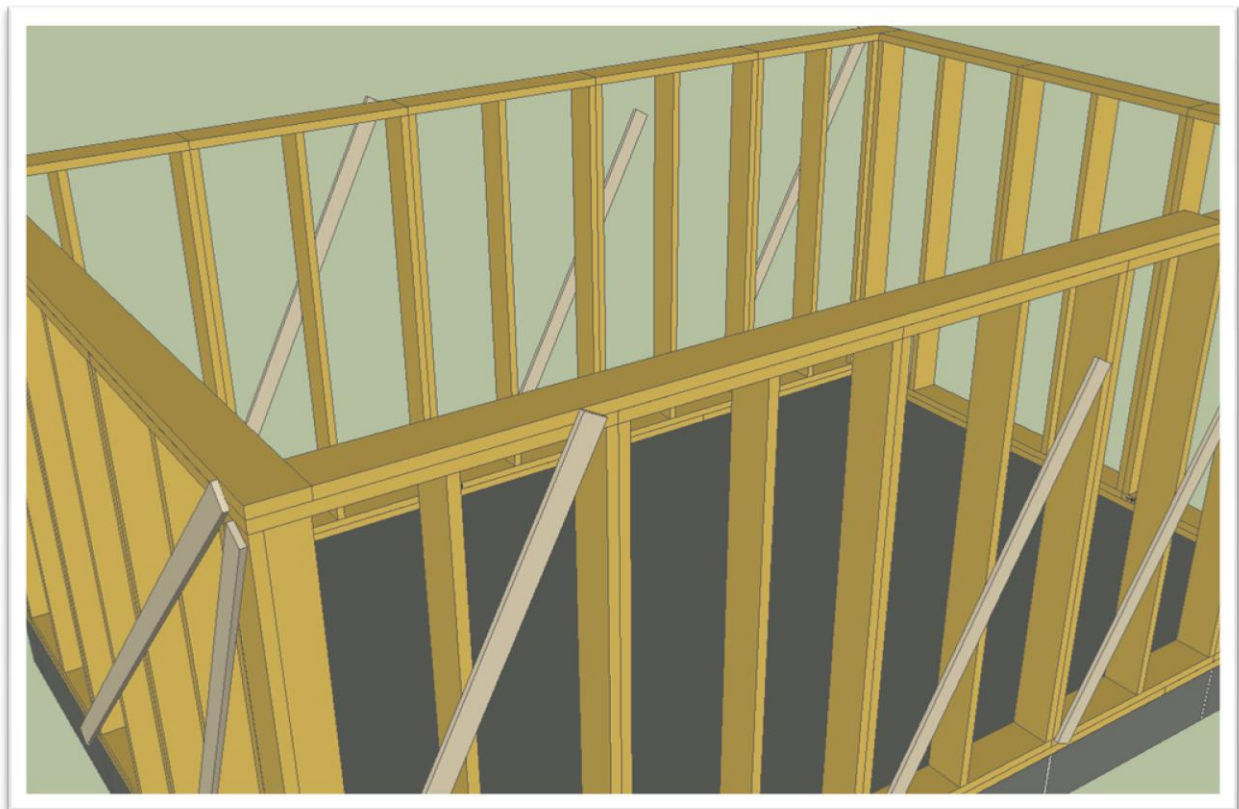
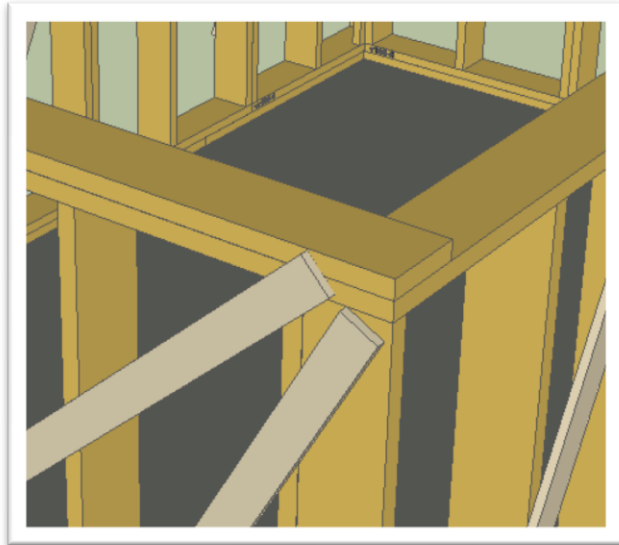
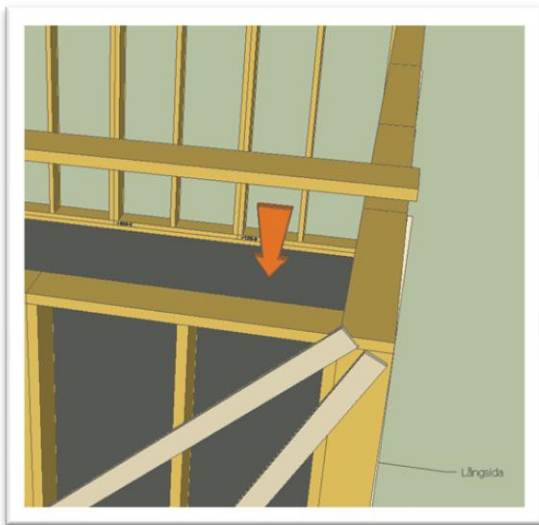


14. Efterhand ska lämpliga snedsträvor skruvas fast på stommarna för att hålla allt rakt och för att stärka upp stommen så den står stabilt när takstolar ska monteras och man ska klättra runt och montera taket. Detta är viktigt. Brädor för detta levereras dock inte med.

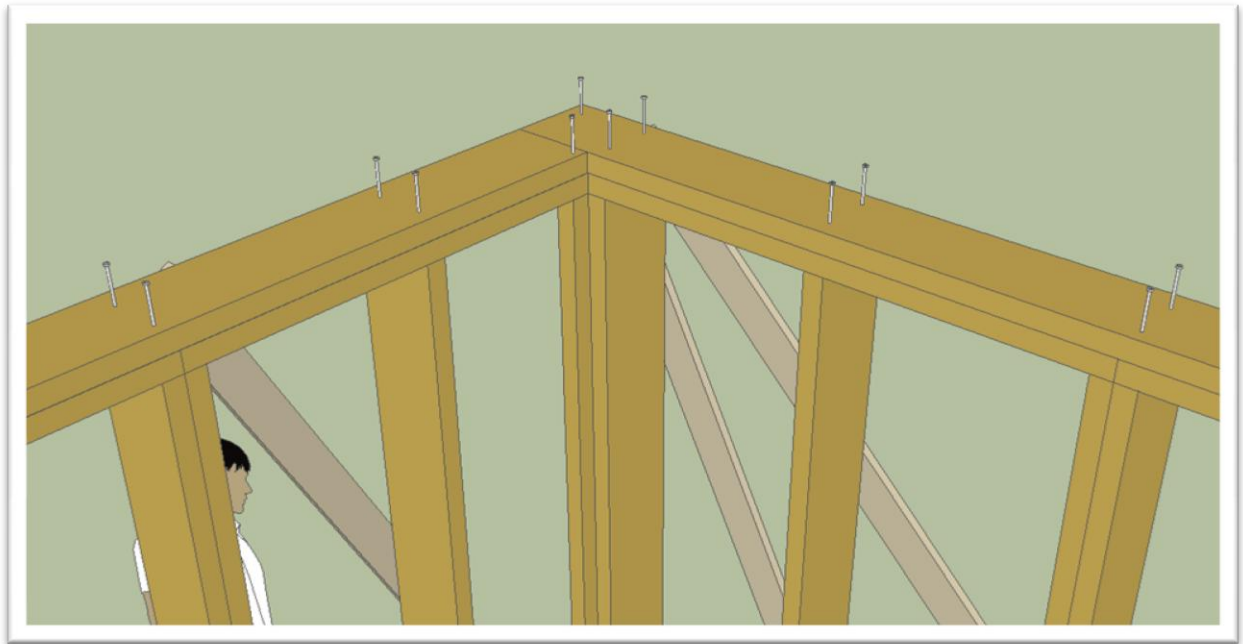
Om du monterar den långa brädan enligt bilden nedan innan den andra gavelsektionen monteras så blir det också enklare att pressa gavelsektionen mot denna bräda så den hamnar exakt kant i kant med syllen och grunden, sektionen riskerar då inte heller att tippa utåt innan den skruvats fast.



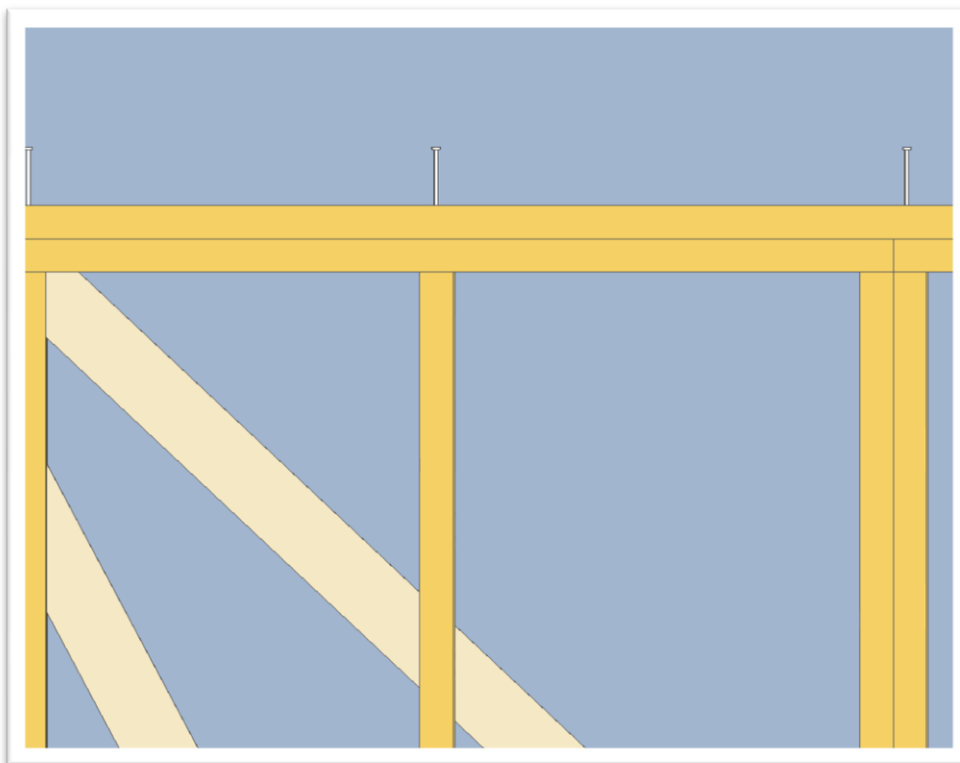
15. När alla sektioner är monterade ska hammarbandet monteras. Gör på samma sätt som med syllen avseende överlappning mot sektionernas skarvar.



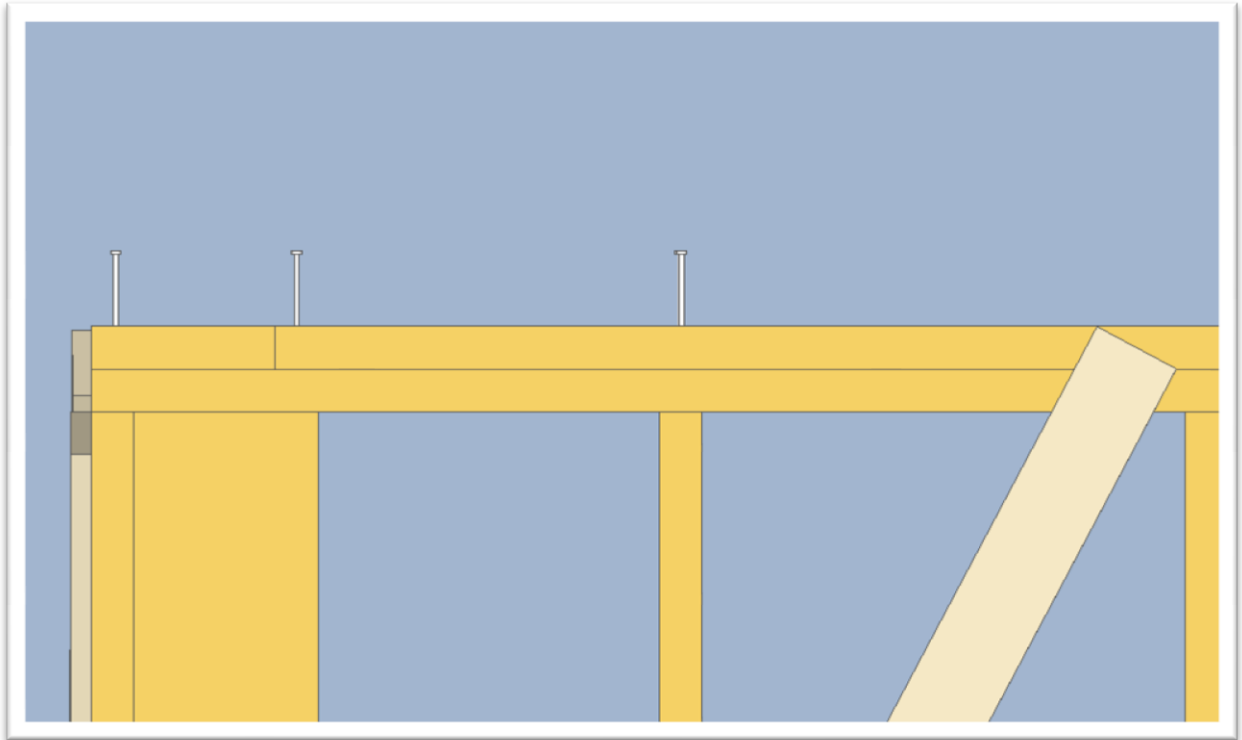
16. Hammarbandet spikas med 100mm spik enligt nedanstående bilder.



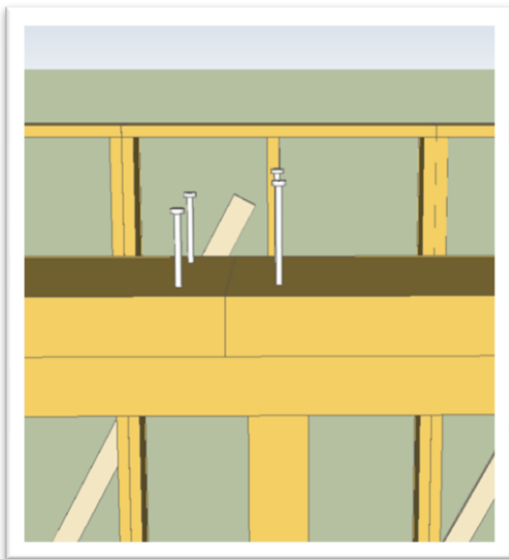
Till vänster är första sektionen på framsidan, till höger är första sektionen på gavelsidan.



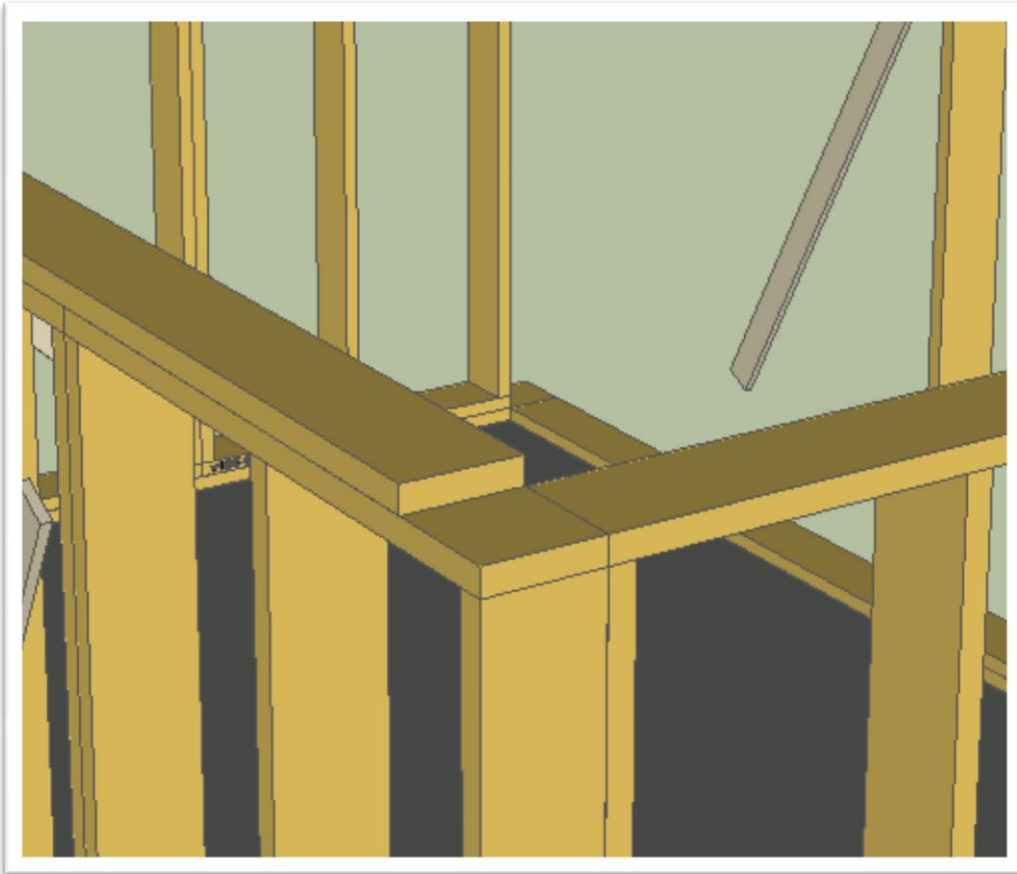
Bilden visar första gavelsektionen sedd inifrån byggnaden.



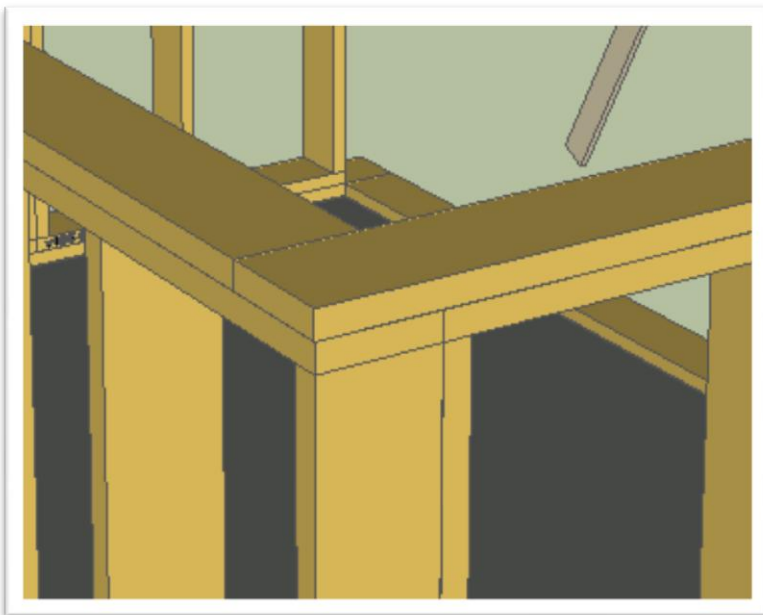
Bilden visar första sektionen på långsidan sett utifrån byggnaden.



Vid en skarv i hammarbandet spikas båda ändar med två spikar.

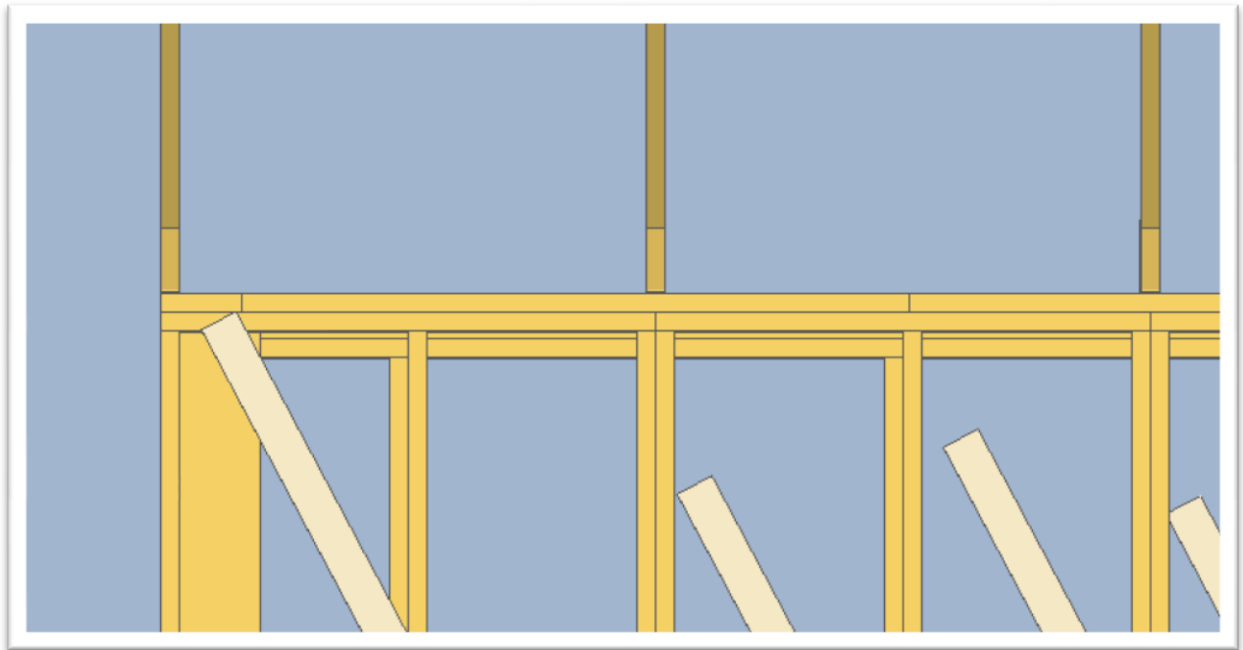


Hammarbandet på långsidan ska inte gå ända ut, där ska hammarbandet på gavelsidan istället spikas så att skarven i sektionen överlappas. Bilden ovan visar hammarbandet på långsidan innan gavelsidans hammarband spikats fast.

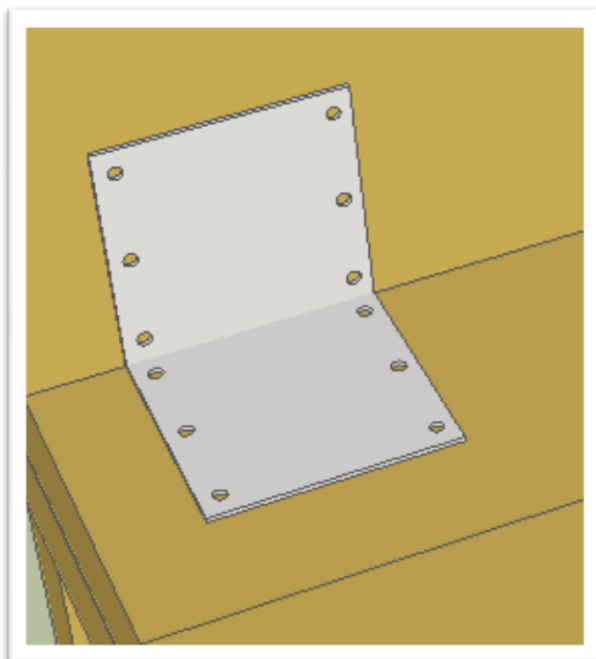


Nu är gavelsidans hammarband på plats.

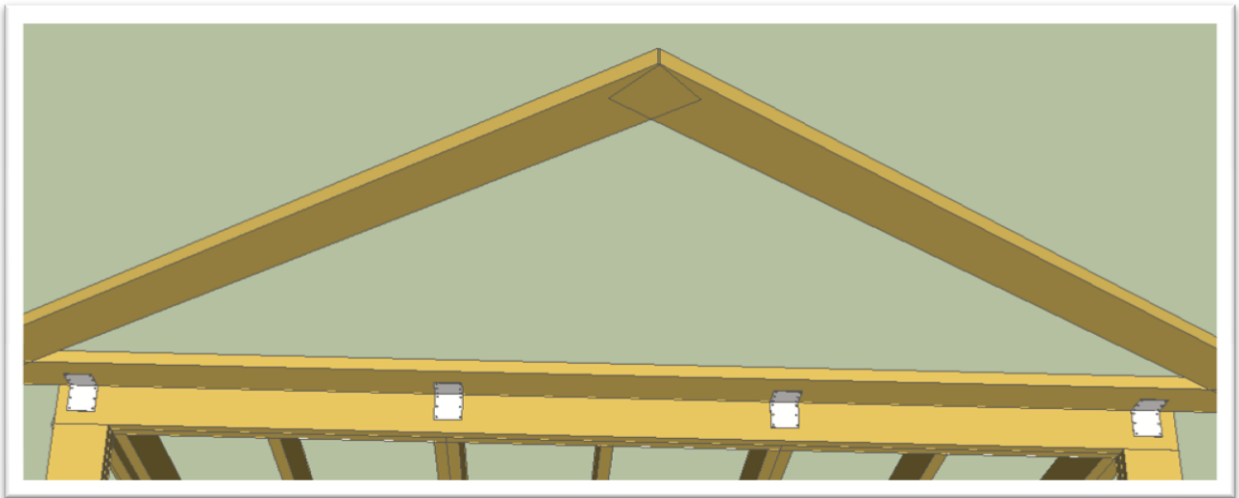
17. Markera på hammarbandet var takstolarna ska placeras. Se bilden nedanför hur takstolarna ska placeras.



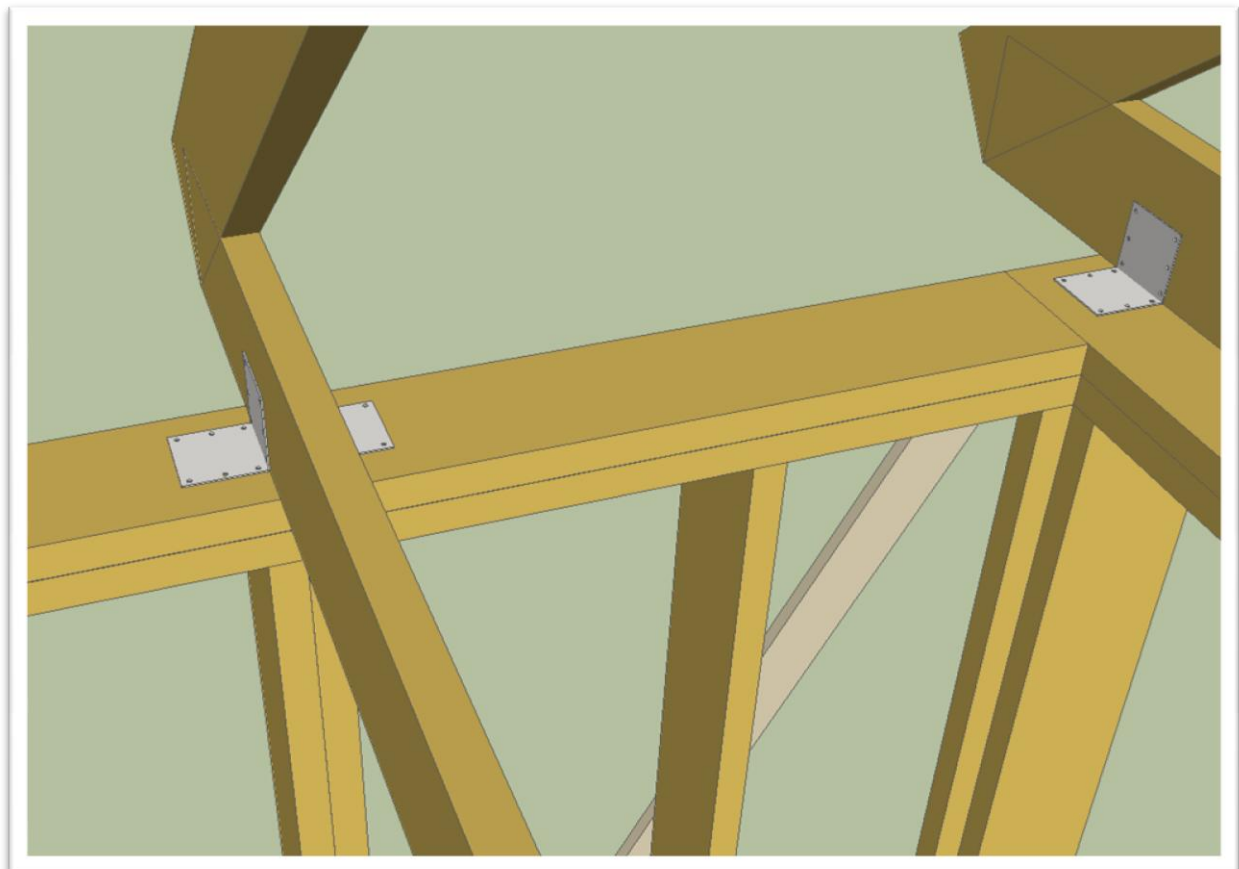
18. Takstolarna fästs med vinkeljärn. I varje vinkeljärn spikas 12st spikar. Om fler hål finns så är det de yttre hålen som ska användas.



19. Varje takstol fästs med 4 st vinkeljärn. Bilden nedan visar lämplig placering för vinkeljärnen för en gaveltakstol på en byggnad som är 3 sektioner bred, annars dela in avståndet.



20. På de övriga takstolarna fästs vinkeljärnen enligt följande. Takstolen till vänster visar infästningen, dvs ett vinkeljärn på varje sida om takstolen, på andra långsidan fästes takstolen på samma sätt.



Grattis!!

Efter lite slit är din stomme på plats. Vi välkomnar kommentarer om tex brister i monteringsanvisningen, om några moment som var svåra och eventuella egna tips på hur vissa moment kan göras enklare. Du får också gärna meddela oss ungefär hur mycket tid du lade ner på att montera stommen, så våra kommande kunder bättre kan beräkna tidsåtgång för sitt arbete.



För komplettering av övrigt byggmaterial så får du gärna kontakta oss. Vi jobbar på att framöver integrera tillval för övrigt material i vår onlinetjänst så vi utifrån din unika stomme kan beräkna exakt materialåtgång och ge dig ett bra pris mm.